

# HK Zábradlí s.r.o.

System montovaného zábradlí

Modely zábradlí  
H2B, H2S, H5B, H5S

Zábradlí na Fr.  
okno, svislá výplň

## Montážní manuál



HK Zábradlí s.r.o.  
Roudnice 208  
50327 Lhota pod Libčany  
IČO: 05561345  
DIČ: CZ05561345  
Mobil: +420 720 967 608; +420  
604 106 260; Tel.: +420 491 611 418  
[www.hkzazbradli.cz](http://www.hkzazbradli.cz) [info@hkzazbradli.cz](mailto:info@hkzazbradli.cz)

**HK**  
Zábradlí  
S.R.O.

# System montovaného zábradlí

Nabízíme Vám systém hliníkového a nerezového montovaného zábradlí na schodiště, zábradlí na balkóny, zábradlí na terasu a také ho lze uplatnit jako zábradlí na francouzská okna a lodžie.

Tento model zábradlí je určen na schodiště jakékoliv šikmosti s ukotvením do podlahy nebo s bočním ukotvením. Vhodné pro umístění do vnitřních i venkovních prostor. Montáž je velice jednoduchá, je ale potřeba zachovat správný technologický postup a všechny potřebné výztuhy, kotvy a spojky. Modely zábradlí s vodorovnou výplní nejsou vhodné do prostor, kde se mohou vyskytovat děti. Vodorovné příčky děti mohou snadno přelézt. Tento model zábradlí pak nemusí projít kontrolou při kolaudaci.

Tento montážní návod je všeobecný a slouží jako pomůcka k sestavení montovaného systému zábradlí, ale může se lišit dle požadavku zákazníka a použitých komponentů. Montáž zábradlí může provádět pouze proškolená osoba naší firmou. Při montáži svépomocí, nebereme žádnou odpovědnost za chyby vzniklé při montáži a jeho samotné realizaci.

Doporučený seznam nářadí k montáži					
1		Ø 3,5mm Ø 4mm Ø 5mm Ø 10mm Ø 12mm Ø 18mm	7		Mamut glue 25ml transparentní
2		Chemická kotva	8		Příklepová vrtačka do betonu
3		Vodováha	9		Aku vrtačka
4		Vzduchová ruční pumpička	10		Metr
5		Pásová pila na kov	11		Značkovací fix
6		Nýtovací kleště	12		Stahovací svěrky



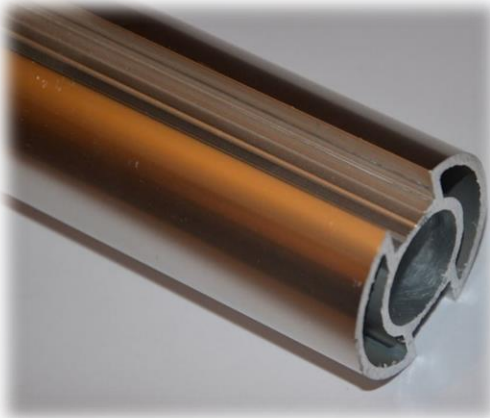
Bohužel i dopravci jsou jenom lidé a přes naši velkou snahu o důkladné zabalení zboží se nedá zabránit občasnému rozbití během přepravy. Zásilku před podepsáním jejího přijetí důkladně z vnějšku prohlédněte. Nejlépe ze všech stran a hledejte výskyt promáčklín, průrazů, promáčení nebo jiných poškození na obalu.



- 1- Vyjměte jednotlivé části zábradlí z obalu.
- 2- Rozdělte si jednotlivé díly a zkontrolujte dle dodacího listu nebo faktury.



- 3- Připravte si montážní stůl, na kterém smontujete zábradlí z dodaných dílů, než ho upevníte na dům.
- 4- Na domě si rozvrhněte umístění sloupků tak, aby se sloupky kotvily do pevného materiálu.
- 5- Vrchní madlo zábradlí včetně výplně by mělo být delší než rozvržené sloupky. Konce madla a výplně musí být na obou stranách stejně daleko od sloupků.
- 6- Připravte si sloupky zábradlí **KS(KB)2406** a upravte si jejich délku dle potřeby, pokud není ze strany zákazníka vyžádáno a zpoplatněno přesné řezání.



- 7- Na sloupku si rozvrhněte a označte umístění vodorovného profilu **KS(KB)2210** 120mm od podlahy a 80-120mm od spodní části madla.
- 8- Vrtákem do železa o  $\varnothing$  5mm provrtejte sloupek ve středu drážky dle označených bodů umístěného vodorovného profilu skrz sloupek a krycí lištu.
- 9- Vrchní část sloupku osadíme hlavicí **KS(KB)1307**, **KS(KB)1002**, **KS(KB)1015**, pro madlo a zkontrolujeme správné natočení. Hlavice připevníme předvrtáním v místě drážky sloupku a spodní část hlavice ve dvou místech od sebe skrz sloupek (nikoliv skrz krycí lištu) vrtákem o  $\varnothing$  3,8mm a spojíme vruty 4,2x32mm.
- 10- Vrchní část hlavice **KS(KB)1307**, **KS(KB)1002**, **KS(KB)1015**, osadíme madlem dle objednávky.



11- Délku madla si dle potřeby upravíme, pokud není ze strany zákazníka vyžádáno a zpoplatněno přesné řezání.



12- U hliníkového provedení madla si označíme kotvící otvory hlavice na madle a madlo si předvrtáme vrtákem o  $\varnothing$  3,5mm.

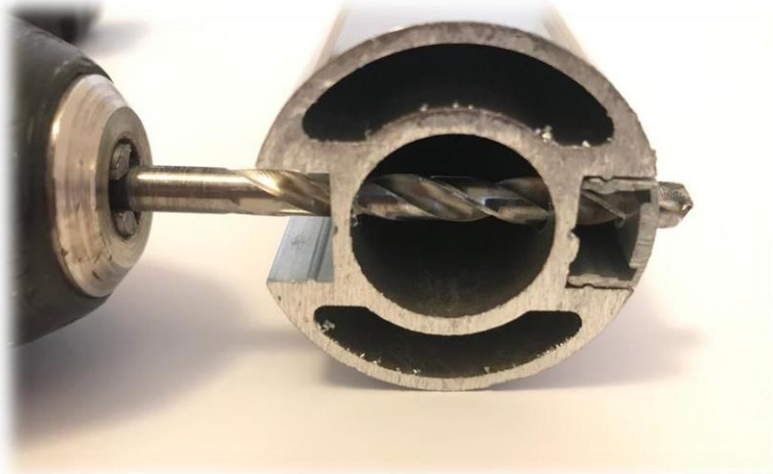
13- Usadíme madlo na hlavice zábradlí dle vyvrtaných otvorů a připevníme vrutem 4,2x16mm.



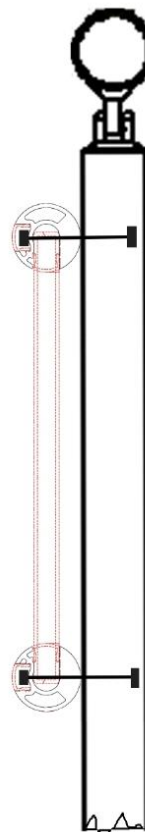
14- Ze strany, kde bude namontován vodorovný profil **KS(KB)2210** nasadíte krycí lištu do sloupku **KS(KB)2201** dle přesných rozměrů sloupků.



- 15- Na sloupku si rozvrhněte a označte umístění vodorovného profilu **KS(KB)2210** 120mm od podlahy a 120mm od spodní části madla.
- 16- Vrtákem do železa o  $\varnothing$  5mm provrtejte sloupek ve středu drážky dle označených bodů umístěného vodorovného profilu skrz sloupek a krycí lištu.



- 17- Pomocí svěrek nebo druhé osoby přiložte na sloupek v místě provrtaných otvorů vodorovný profil **KS(KB)2210** tak, aby drážka profilu byla ve středu díry a přitáhněte pomocí svěrek.
- 18- Skrz předvrtané díry ve sloupku provrtáme ještě vodorovný profil. Profil na sloupku vždy upevněte tak, aby hlubší drážky profilu směřovaly k sobě.

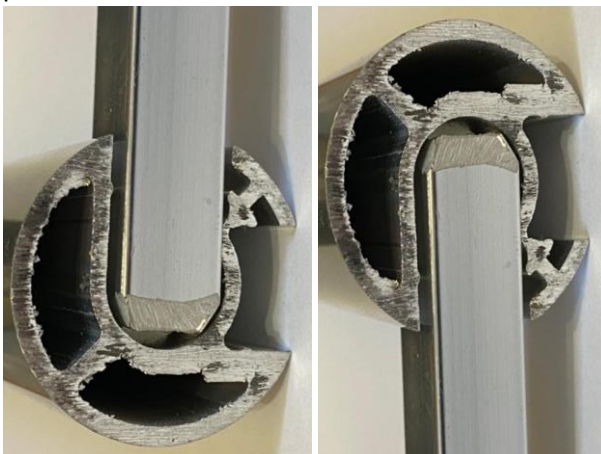


19- Profil připevníme ke sloupku imbusovým šroubem M5/6mm



20- Mezi vrchní a spodní profil nařežeme hranatou výplň **KS(KB)2910**.

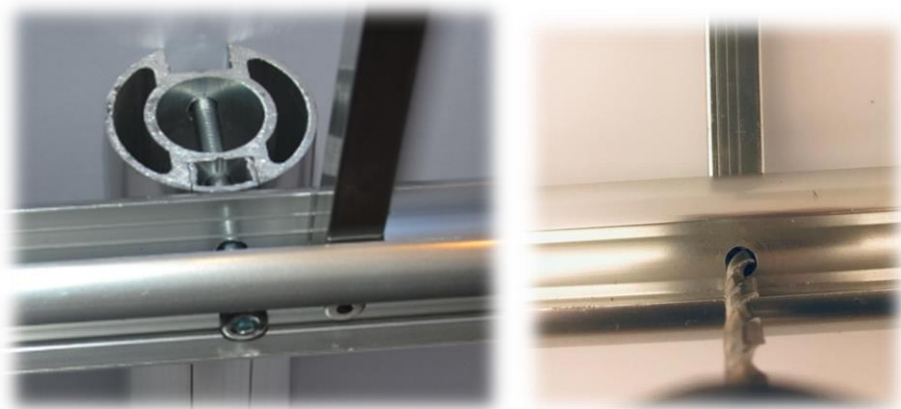
21- Výplň **KS(KB)2910** zrousíme na obou koncích tak, aby výplň dosedla do horního a spodního profilu viz obrázek.



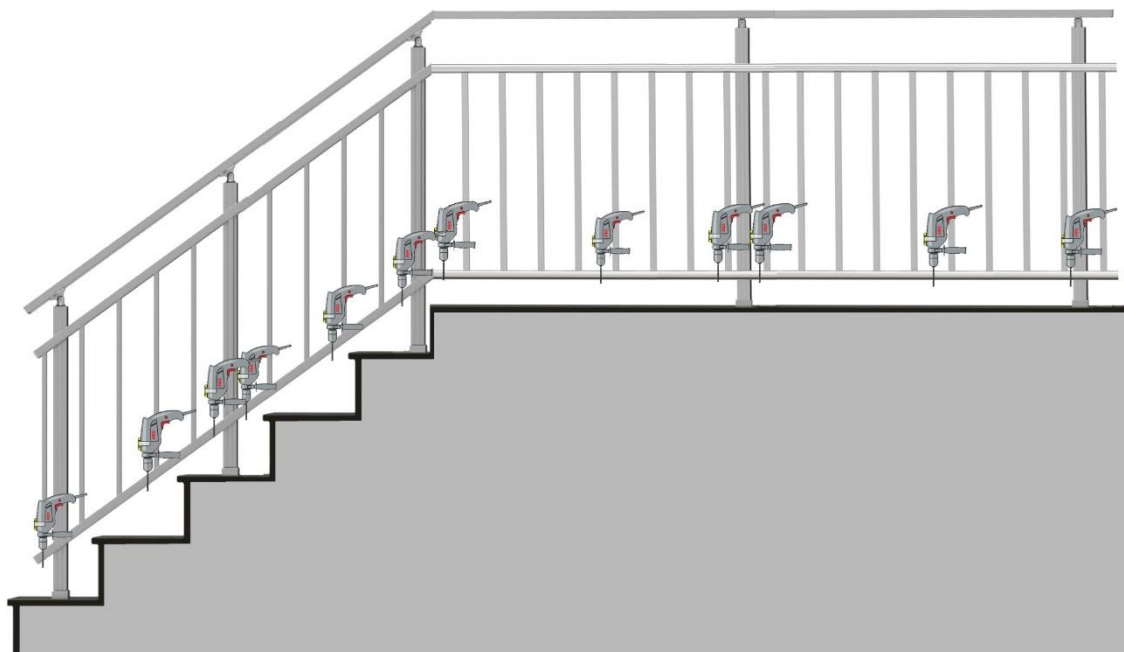
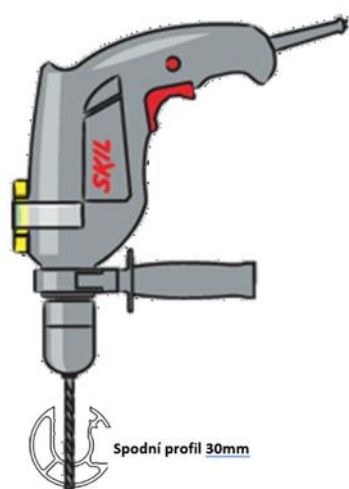
22- Umístění výplně do profilu si pečlivě proměříme. Mezera mezi svislou výplní musí být 80-120mm od sebe.

23- Pro uchycení svislé výplně provrtáme vrtákem do železa o  $\varnothing$  4mm díru skrz drážku ve vodorovném profilu a jednu stěnu výplně (při pasování výplně, vždy dbejte na svislost výplně, kterou zajistíte pomocí vodováhy).

24- Výplň přichytíme za pomoci nýtovacích kleští a nýtu 4x10mm.



25- Při montáži zábradlí v exteriéru je nutné vyvrtat vrtákem 4,5mm odtokové dírky skrze spodní profil ve vzdálenosti 500-600mm od sebe (jedno pole 3x odtoková dírka). V šikmé části je nutné vyvrtat odtokovou dírku těsně u ukončovací zátky nebo jiného napojení (spojka, koleno) a poté 500-600mm od sebe



26- Po uchycení všech komponentů zakryjeme všechny drážky sloupků a profilů lištou KS/(KB)2201



27- Konce madla, sloupků a profilů zakryjeme krytkou dle dodacího listu nebo faktury **KS(KB)1608, KS(KB)1605, KS(KB)1605.**

28- Krytky připevníme za pomoci lepidla silikon nebo mamut.



29- Do smontovaného zábradlí vyvrtejte 4x otvor vrtáky 12mm. Do každého sloupku dva otvory pro ukotvení na dům.

30- První dvě horní díry si udělejte dle potřeby, ale většinou se dělají ve středu sloupku mezi madlem a první výplní.

31- Spodní dvě díry udělejte dle potřeby, většinou na středu sloupku mezi poslední výplní a koncem sloupku.





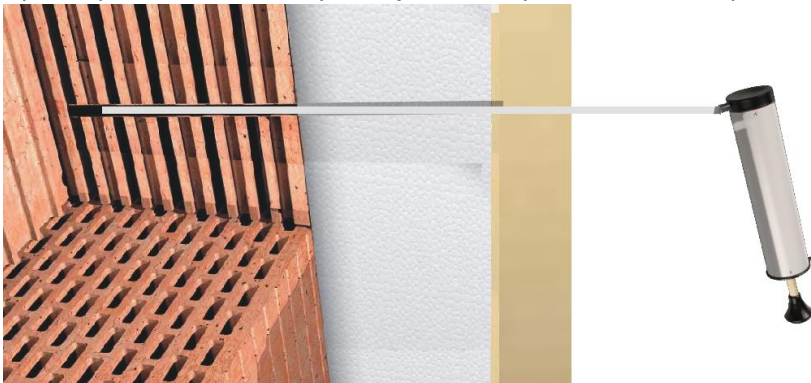
32- Smontované zábradlí dejte do uhlopříčky tak, aby rozměry kotvicích otvorů byly stejné.



- 33- Rozměry zábradlí, prospektivně vyvrtané kotvící otvory si přeneste na fasádu domu tak, aby zábradlí bylo v rovině a spodní výplň byla od parapetu okna 80-120mm.
- 34- Vrtákem o  $\varnothing$  18mm pro závitovou tyč M10 **900-420**, **900-421** vyvrtejte příklepovou vrtačkou otvor 12-15cm hluboký do pevné části zdiva.



- 35- Vyvrtaný otvor důkladně vyfoukejte stlačeným vzduchem od prachu a úlomků zdiva.



- 36- Aplikujte chemickou maltu postupně do vyvrtaných a důkladně vyčištěných děr v pořadí do jedné díry maltu a hned závitovou tyč dle bodu 32-34. Poté tyto body opakujte na ostatním kotvení.

- 37- Točivým pohybem zasuňte do chemické malty závitovou tyč.



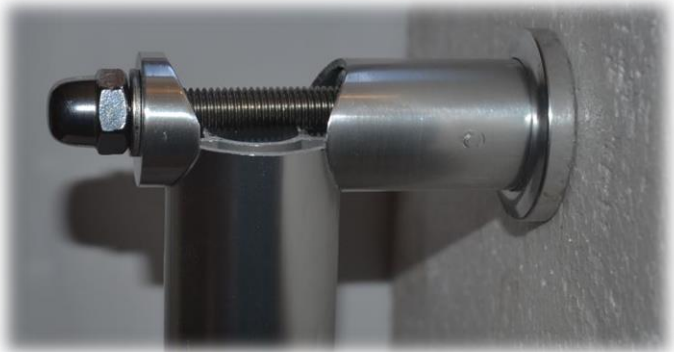
- 38- Kotvení důkladně srovnejte pomocí úhelnice a vodováhy
- 39- Chemickou maltu ponechte důkladně vytvrdnout dle doporučení výrobce chemické malty.
- 40- Během tvrdnutí chemické malty si přepulte komponent KS(KB)1209 na dvě půlky.



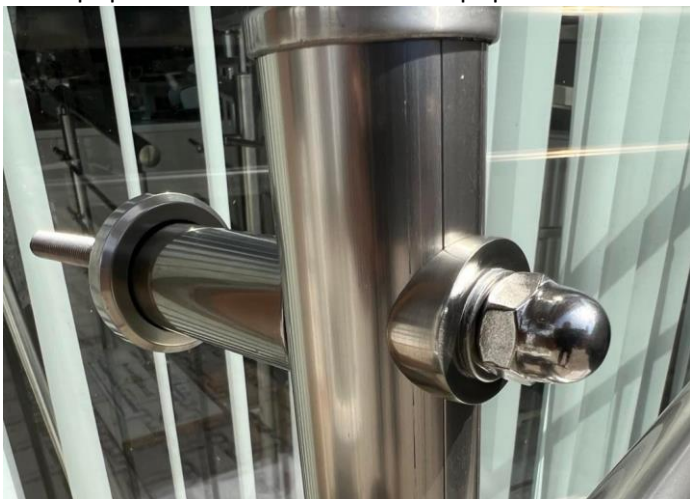
- 41- Na závitovou tyč si navlečte kotvící komponenty.



42- Klasické matky na závitové tyči slouží jako opěrný bod sloupku a nedocházelo k promáčknutí zateplené fasády. Proto matky zašroubujte do pozice tak, aby se o ně sloupek opřel.



43- Takto připravené zábradlí usadíme do připraveného a důkladně vytvrzeného kotvení.



44- V případě potřeby si zakrátíme závitové tyče a našroubujeme okrasné kloboučkové matky a vše důkladně dotáhneme.

#### Ostatní spoje a kotvení

- Doporučujeme pro stabilitu a zajištěnou pevnost spojovaného materiálu aplikovat do vnitřní části kolen madla nebo výplní malé množství dvousložkového sekundárního lepidla lepidla **BERNER metakrylátové lepidlo Power Weld kód: 900-918** nebo jiné dodané naší firmou a nasunout spojovací materiály do sebe. Spojovací materiál tímto lepidlem ponechte v klidu vytvrdnout dle doporučení výrobce na obalu lepidla cca 5-10min.

**Pozor:** opětovné oddělení slepených materiálu tímto lepidlem už není možné bez poškození.